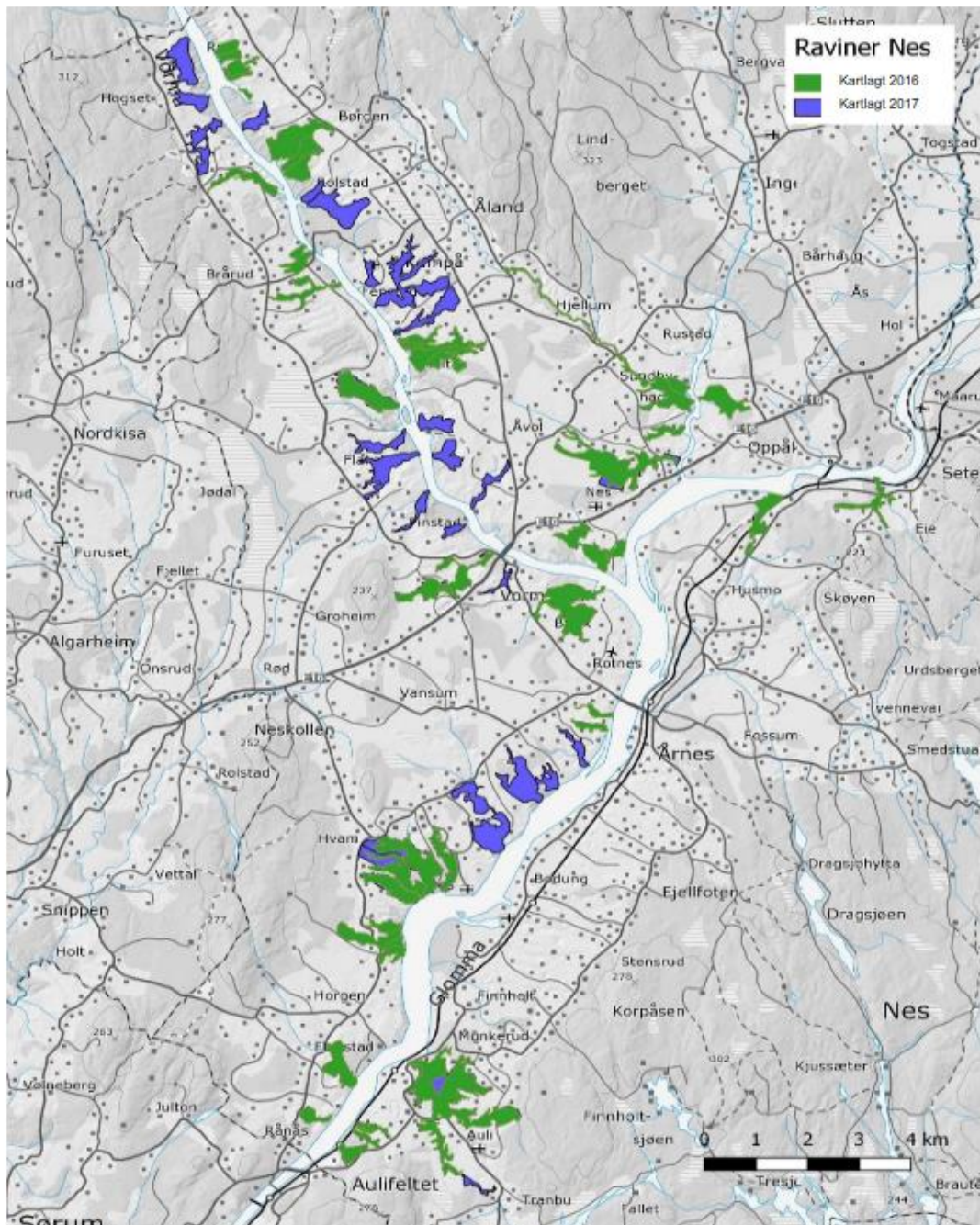


Raviner i Nes, kartlegging og hensynssoner



Figur 4. F Raviner forhåndsavgrenset av BioFokus ved hjelp av kart og ortofoto. Grønne figurer viser ravinesystemer kartlagt i 2016, mens blå figurer viser ravinesystemer kartlagt i 2017.

Ravinedal utgjør en internasjonalt sjelden naturtype, som Norge sammen med bl.a. Sverige og Canada har et spesielt ansvar for. Ravinedaler forekommer i områder med tykke lag av marin leire, her i landet i Trøndelag og i lavereliggende deler av Østlandet. Nes kommune er en viktig ravinekommune sentralt i ravinelandskapet på Romerike. Fylkesmannen i Oslo og Akershus (nå Statsforvalteren) har de senere årene hatt fokus på å kartlegge ravinedalene. Ravinedal er vurdert som sårbar på norsk rødliste for naturtyper. Kommunene på Romerike har fulgt opp og har nå ravinekartlegginger som verktøy i arealplanlegging.

To ravinekartlegginger i Nes

I Nes har BioFokus i to omganger kartlagt og verdsatt ravinedaler på oppdrag fra kommunen. Den første ravinekartleggingen kom i 2016 ([BioFokus-rapport 2016-19](#)). Målet var å kartlegge alle ravinesystemene av en viss størrelse i kommunen på grunnlag av et oversiktskart over ravinesystemene langs Vorma og Glomma. Det ble ikke satt av nok ressurser i første omgang, men bevilget ytterligere midler i 2017. De resterende ravinesystemene i kommunen ble kartlagt i løpet av høsten 2017. ([BioFokus-rapport 2018-11](#)).

Ravinedalene blir kategorisert som svært viktige/nasjonalt viktige (A), viktige/regionalt viktige (B) og lokalt viktige (C) ut fra «verdisettingskriterier for ravinedaler» (Gaarder m.fl. 2012).

Hensynssoner i ny kommuneplan for Nes

Ravinedaler som ble kartlagt med A-verdi i ravinekartleggingen, er foreslått lagt inn med hensynssone i nytt planverk. Under følger først forslag til bestemmelser til hensynssonen, samt lista over ravinedalene som er lagt inn.

§ 12.8 Hensynssone for raviner

Ravinedalenes landskap og naturmiljø skal bevares. Det kan ikke tillates tekniske inngrep eller tiltak som vesentlig kan endre eller virke inn på området art eller karakter. Dette som for eksempel oppføring av bygninger, anlegg og faste innretninger, vegbygging, drenering, uttak, oppfylling, planering og lagring av masse og framføring av luftledninger.

§ 12.9 Hensynssone for KULA-landskap

Innenfor hensynssonen skal tiltak underordne seg kulturlandskapet som helhet. Ved søknad om tiltak innenfor kulturlandskapet skal fjernvirkning og tiltakets påvirkning på viktige kulturmiljøer og landskap vurderes. Tiltak skal tilpasses landskapets karakter i materialbruk og skala.

Retningslinjer:

Hensynssonene skal ivareta kulturhistoriske landskap av nasjonal interesse Vormadalen og Nestangen jf. rapport Kulturhistoriske landskap av nasjonal interesse i Akershus fra Riksantikvaren 2021.

Kulturlandskapet skal forvaltes slik at kulturminner og kulturmiljø, biologisk verdifulle miljøer, jordbruksareal, tilgjengelighet og den visuelle opplevelsen av landskapet opprettholdes som grunnlag for landbruk, kunnskap, opplevelse, verdiskaping, rekreasjon og friluftsliv.

Hensynssone landskap H 550 for raviner

- Kollerud Ravine
- Auli ravine.
- Holseng ravine.
- Gamle Hvam ravine.
- Svingen ravine.
- Strøm ravine.
- Vågstad ravine.

42



Planbeskrivelse kommuneplanens arealdel 2022-2034

- Henu ravine.
- Greni - Rud ravine.
- Blekstad ravine.
- Sandaker ravine.
- Breen ravine.
- Grinder ravine.
- Jerpestad ravine.
- Kampå ravine.
- Veset V ravine.
- Brustad ravine.
- Vingersdalen ravine.
- Ilangsevja ravine.

